

Origineel-Gebruiksaanwijzing– AreboS Motorfiets krik 500 kg

# AREBOS

## Motorfiets krik 500 kg

AR-HE-MH500



Volg alle veiligheidsmaatregelen in deze gebruikershandleiding om veilig gebruik te garanderen.



Bedankt voor uw vertrouwen in

# Inhoudsopgave

<b>1. Veiligheid.....</b>	<b>3</b>
1.1 Uitleg van symbolen.....	3
1.2 Algemene veiligheidsinstructies.....	3
<b>2. Constructie.....</b>	<b>4</b>
<b>3. Dienst.....</b>	<b>5</b>
3.1 Algemeen.....	5
3.2 Het optillen van de motorfiets.....	5
3.3 De motorfiets laten zakken.....	5
<b>4. Specificaties.....</b>	<b>6</b>
<b>5. Reiniging en onderhoud.....</b>	<b>6</b>
<b>6. Kennisgeving van verwijdering.....</b>	<b>6</b>
6.1 Verwijdering en verpakking.....	6
6.2 Verwijdering van oude apparatuur.....	7
<b>EU-conformiteitsverklaring.....</b>	<b>7</b>

Bedankt voor de aankoop van ons product. Lees de gebruiksaanwijzing zorgvuldig door voordat u het product voor de eerste keer gebruikt. Als u het product aan derden overlaat, moeten deze gebruiksaanwijzingen ook worden overhandigd.

## 1. Veiligheid

### 1.1 Uitleg van symbolen



**Waarschuwing!** Risico op handplettering!



Een CE-markering kan worden gebruikt om te erkennen dat een product voldoet aan de wettelijke bepalingen van Europese wettelijke normen en daarom binnen de Europese Gemeenschap mag worden verhandeld.



**Waarschuwing!** Lees de veiligheidsvoorschriften zorgvuldig door. Dat Het niet naleven van veiligheidsmaatregelen kan leiden tot ernstig letsel of schade. Bewaar de gebruiksaanwijzing op een veilige plaats.

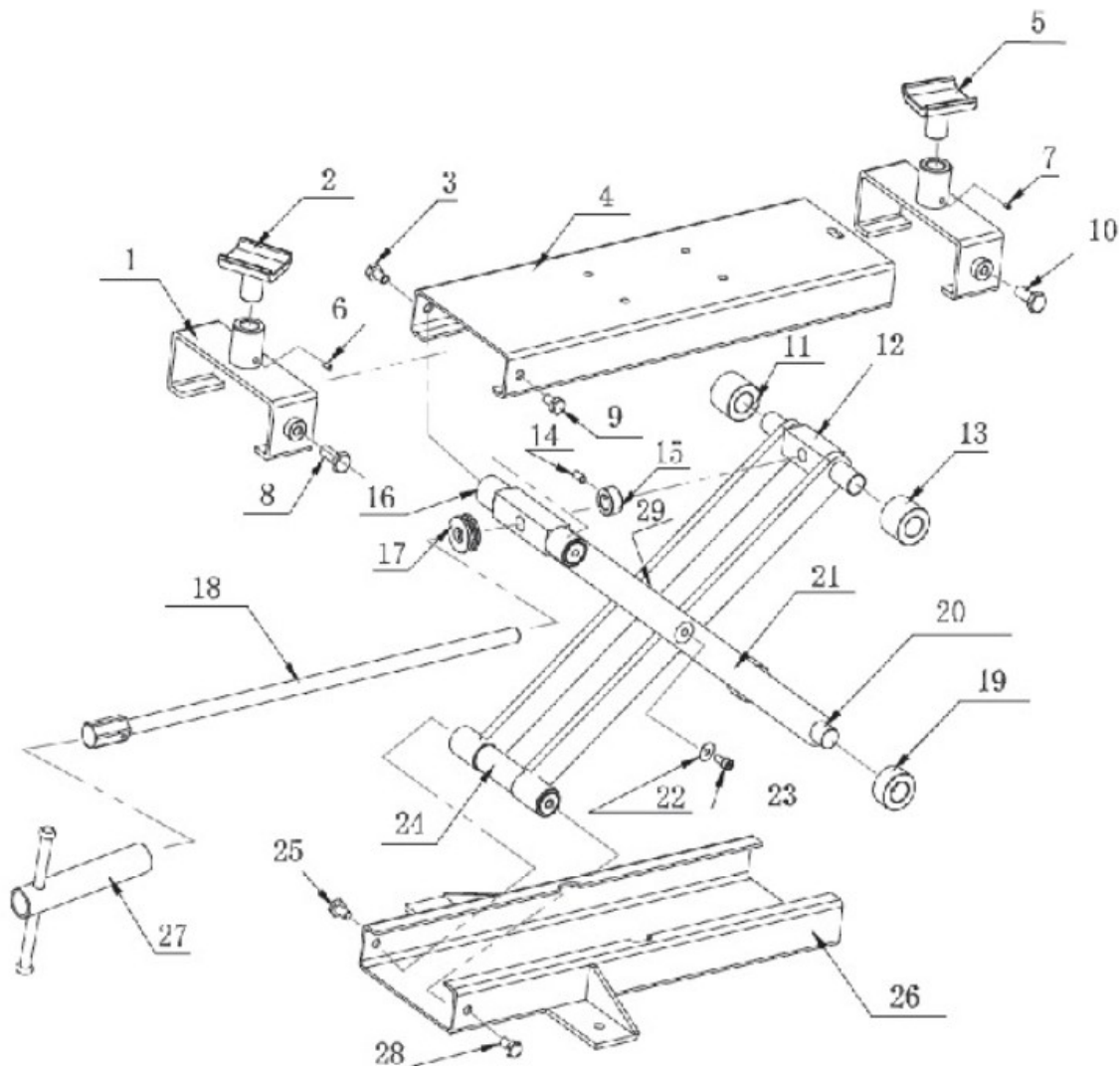
### 1.2 Algemene veiligheidsinstructies

- **Waarschuwing!** De instructies in deze handleiding kunnen niet alle mogelijke situaties dekken. Het moet duidelijk zijn dat gezond verstand en voorzichtigheid factoren zijn die niet in dit product kunnen worden opgenomen, maar door de gebruiker moeten worden toegepast.
- **LET OP!** Dit artikel mag alleen worden gebruikt op harde en horizontale oppervlakken.
- Gebruik de motorlift alleen om voertuigen binnen de opgegeven gewichtslimieten op te tillen. De krik kan worden gebruikt voor het heffen van voertuigen en onderdelen tot een maximaal gewicht van 50,0kg. Bij overbelasting kan de lifter beschadigd raken en is er een risico op ongelukken.
- Gebruik de motorkrik niet voor doeleinden waarvoor deze niet is ontworpen.
- De motorkrik mag alleen op een stevige en horizontale ondergrond worden gebruikt.
- Houd de standaard schoon voor goede en veilige prestaties.
- Plaats de lifter alleen op de aanbevolen punten.
- Voordat u naar binnen tilt, moet u ervoor zorgen dat ze voldoende ruimte tot aan het plafond hebben.
- De motor mag niet worden gestart wanneer deze wordt opgetild.
- Sta niet toe dat de lifter wordt bediend door ongetrainde personen.
- Voordat u de standaard laat zakken, moet u ervoor zorgen dat er geen obstakels onder de motorfiets zijn.
- Voordat reparatie- of inspectiewerkzaamheden aan het opgetilde voertuig worden

uitgevoerd, moet het worden vastgezet met geschikte spanbanden om te voorkomen dat het omvalt of wegglijdt .

- Houd kinderen en andere mensen uit de buurt van uw werkgebied.
- Gebruik de krik niet als er mensen onder of bovenop het voertuig zitten of tegen het voertuig leunen.
- Vóór elk gebruik moet een inspectie van het hulpmiddel worden uitgevoerd om kapotte componenten of ontbrekende onderdelen tijdig te kunnen vervangen. Het apparaat moet onmiddellijk door een professional worden gecontroleerd in geval van een onverwachte storing.
- Controleer voor elk gebruik de veiligheidsgordels op integriteit. Beschadigde veiligheidsgordels moeten onmiddellijk worden vervangen en mogen in geen geval worden gebruikt om de lading vast te zetten.
- Breng geen wijzigingen aan aan de motorkrik.
- Het niet opvolgen van deze instructies kan leiden tot persoonlijk letsel en/of materiële schade.

## 2. Constructie



Deel	Benaming	Getal	Deel	Beschrijving	Getal
1	Afneembare gids	2	16	Bevestigingsbout aan de bovenkant	1
2	Instelbare opname	1	17	Lager	1
3	Schroef M10x25	1	18	Hijsspil	1
4	Hefplaat	1	19	Onderste geleiderol (klein)	2
5	Instelbare opname	1	20	Geleidingsbout aan de onderkant	1
6	Schroef M6x12	1	21	Schaararm	4
7	Schroef M6x12	1	22	Wasmachine	2
8	Schroef M8x12	1	23	Zeshoekige dopbout M6x12	2
9	Schroef M10x25	1	24	Bevestigingsbout aan de onderkant	1
10	Schroef M8x12	1	25	Schroef M10x25	1
11	Bovenste geleiderol (groot)	1	26	Basisplaat	1
12	Hefas	1	27	Draaihendel	1
13	Bovenste geleiderol (groot)	1	28	Schroef M10x25	1
14	Schroef M6x12	1	29	Wasmachine	2
15	Moeder	1			

## 3. Dienst

### 3.1 Algemeen

- Plaats de motorkrik op een geschikte ondergrond. Houd het gebied netjes en vrij van andere materialen en zorg voor voldoende verlichting. Zorg er ook voor dat de vloer vlak en stevig is (bij voorkeur beton) om het gewicht van de standaard en motorfiets te ondersteunen. Gebruik de standaard niet op asfalt, omdat het oppervlak onstabiel kan zijn.
- Voordat je naar binnen tilt, moet je ervoor zorgen dat je voldoende ruimte hebt tot aan het plafond.
- **Waarschuwing!** Zorg er voor gebruik voor dat de op te tillen motorfiets een geschikte structuur en zwaartepunt heeft voor de motorfiets.
- Gebruik het niet als de lifter de uitlaat of andere kwetsbare delen beschadigt.
- Schroef de veiligheidsschroeven in de schroefdraadgaten van het basisframe totdat beide schroeven stevig in contact staan met de grond en de lifter niet meer kan worden verplaatst.

### 3.2 Het optillen van de motorfiets

- **Het tillen, laten zakken en uitlijnen van de lifter onder de motorfiets moet altijd door twee personen worden gedaan.**
- Terwijl de ene persoon de lifter bedient, moet de andere persoon de zijkant van de motorfiets - tijdens het hef- of dalproces - beveiligen tegen omvallen.
  - Zorg ervoor dat de lifter in de laagste stand staat. Plaats de krik onder de motorfiets totdat de twee blokken onder het frame met dubbele lus zitten. Zorg ervoor dat er geen onderdelen van de motorfiets zijn zoals buizen, kabels, etc. worden geknepen.
  - Begin met tillen door de spindelaandrijving te bedienen.
  - Voordat u werkzaamheden aan de motorfiets uitvoert, moet deze worden vastgezet met tethers.

### 3.3 De motorfiets laten zakken

- **Het tillen, laten zakken en uitlijnen van de lifter onder de motorfiets moet altijd door twee personen worden gedaan.** Terwijl de ene persoon de lifter bedient, moet de andere persoon de zijkant van de motorfiets - tijdens het hef- of daalproces - beveiligen tegen omvallen.
  - Voordat u gaat zakken, maakt u de tethers los.
  - Begin met verlagen door de spindelaandrijving te bedienen.
  - Voordat de wielen in contact komen met de grond, moet de tweede persoon voorbereid zijn op het balanceren van de motorfiets.
  - Als de motorfiets een stevige voet heeft, kan de lifter volledig worden neergelaten.

## 4. Specificaties

<b>Model</b>	<b>AR-HE-MH500</b>
Drijfvermogen	Max. 500 kg
Algemene afmetingen L x B x H	61 x 31 x 17 cm
Afmetingen van dragerplaten	55 x 55 mm
Hoogte max.	375 mm
Hoogte min.	95 mm
Gewicht	15 kg
Kleur	Rood

## 5. Reiniging en onderhoud

- Vóór elk gebruik moet een inspectie van het hulpmiddel worden uitgevoerd om kapotte componenten of ontbrekende onderdelen tijdig te kunnen vervangen. Het apparaat moet onmiddellijk door een professional worden gecontroleerd in geval van een onverwachte storing.
- Gebruik de lifter niet als wordt aangenomen dat deze is blootgesteld aan ongewone belastingen of stoten.
- Het wordt aanbevolen om het apparaat eenmaal per jaar door experts te laten controleren.
- Wanneer de standaard niet in gebruik is, berg deze dan op in de verlaagde positie.
- Zorg er voor het bewaren voor dat alle onderdelen schoon zijn, vrij van vet en olie en dat de standaard volledig is neergelaten. Bewaar de motorkrik op een veilige plaats.

## **6. Kennisgeving van verwijdering**

### **6.1 Verwijdering en verpakking**

- Zorg ervoor dat de verpakking op de juiste manier wordt weggegooid in overeenstemming met de richtlijnen en normen die van toepassing zijn in uw regio. In sommige gevallen kan de verpakking bestaan uit plastic zakken - zorg er in dit opzicht voor dat zeniet in de handen van kinderen komen. Er is een risico op verstikking!

### **6.2 Verwijdering van oude apparatuur**

- Oude apparaten moeten worden weggegooid in overeenstemming met de richtlijnen en voorschriften van lokale afvalverwijdering.
- Als dit product zonder onze toestemming wordt gewijzigd, verliest het de aanspraak op enige garantie.

**Onze klantenservice nummer: +49 (0) 931-45232700**

## EU-conformiteitsverklaring

Wij, de

Canbolat Vertriebs GmbH, Gneisenaustraße 10-11, 97074 Würzburg, Duitsland

verklaart hierbij dat de hieronder beschreven hulpmiddelen voldoen aan de relevante essentiële gezondheids- en veiligheidseisen van de EU-richtlijnen vanwege hun ontwerp en constructie, evenals in de ontwerpen die door ons in de handel worden gebracht.

Productnaam: Arebos motorfiets krik 500 kg

Item nummer: 4260199756690

Model nummer: AR-HE-MH500

Als het apparaat zonder onze toestemming wordt gewijzigd, verliest deze conformiteitsverklaring zijn geldigheid.

Getest op:

EU-norm: EN 1494:2000+A1:2008 EN 12100:2010 EN

349:1993+A1:2008 EN ISO

14120:2015 EN ISO

13857:2008

Machinerichtlijn: 2006/42/EG

Datum/handtekening Fabrikant/Locatie: Würzburg,

12.07.2019



Handtekening:

Dipl.-Inform. (Univ.) Korhan Canbolat, Algemeen Directeur

Representatief voor deze gebruiksaanwijzing/technische gegevens:

Dipl.-Inform. (Univ.) Korhan Canbolat, Algemeen Directeur

Kantooradres:

Canbolat Vertriebs GmbH

Gneisenaustraße 10-11

97074 Würzburg

Het retouradres is te vinden in de opdruk: <https://www.arebos.de/impresum/>

BTW-identificatienummer: DE 263752326

De rechtbank van inschrijving in het handelsregister is Würzburg, HRB 10082

AEEA-verord. nr. DE 61617071